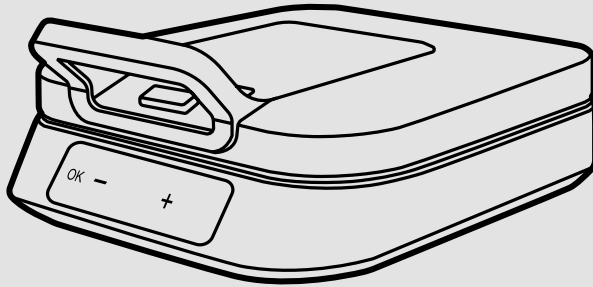


GASTROBACK®

SANDWICHMAKER | SANDWICHMAKER



DE **BEDIENUNGSANLEITUNG**

GB **INSTRUCTION MANUAL**

SANDWICHMAKER SNACK STATION 4XL
SANDWICHMAKER SNACK STATION 4XL

Art.-Nr. 42469 Item No.42469



www.gastroback.de



www.gastroback.de/en/

WICHTIGER HINWEIS – BITTE SORGFÄLTIG LESEN – BEVOR SIE DAS GERÄT IN BENUTZUNG NEHMEN!

Alle Produkte von GASTROBACK® sind für die Verarbeitung von Nahrungs- und Lebensmitteln vorgesehen. **Aus Gründen des Gesundheitsschutzes und der Hygiene dürfen deshalb Produkte nicht zurückgegeben werden, die alltäglich benutzt oder auch nur einmalig gebraucht sind.** Prüfen Sie die Ware nur so, wie Sie es in einem Ladengeschäft auch tun würden.

Sie müssen für einen etwaigen Wertverlust der Waren nur aufkommen, wenn dieser Wertverlust auf einen zur Prüfung der Beschaffenheit, Eigenschaften und Funktionsweise der Waren nicht notwendigen Umgang zurückzuführen ist.

Ein nicht notwendiger Umgang für die Prüfung der Beschaffenheit, Eigenschaften und Funktionsweise der Waren ist die Verarbeitung von Lebensmitteln zu Speisen und Getränken.

Haben Sie Fragen zu Produkten von GASTROBACK® oder funktioniert Ihr Gerät zur Zeit nicht einwandfrei, benötigen Sie Zubehör oder Ersatzteile für Ihr GASTROBACK® Produkt, dann nehmen Sie bitte vor der Rücksendung zuerst Kontakt zu unserem Kundenservice auf.

IMPORTANT NOTE - PLEASE READ CAREFULLY - BEFORE YOU USE THE DEVICE!

All GASTROBACK® products are intended for processing food and groceries. **For reasons of health protection and hygiene, products that are used on a daily basis or used only once, are not allowed to be returned.** Check the goods just as you would do in a retail store.

You only have to pay for a possible loss in value of the goods, if this loss of value is due to a non-necessary for the examination of the nature, characteristics and function of the goods handling.

An unnecessary way to check the nature, characteristics and function of the goods is the processing of food products or groceries into food and drinks.

If you have any questions about GASTROBACK® products, if your unit is not working properly straight away or if you need any accessories or spare parts for your GASTROBACK® product please contact our customer service before returning.

GASTROBACK® Kundenservice Hotline:

Tel.: **04165 – 22 25 0**

E-Mail: **info@gastroback.de**

GASTROBACK® Customer Service Hotline:

Phone: **+49 (0) 4165 – 22 25 0**

E-Mail: **info@gastroback.de**





Wir legen viel Wert auf Ihre Sicherheit. Deshalb bitten wir Sie, alle Hinweise und Anleitungen, die mit dem Gerät geliefert werden, sorgfältig und vollständig durchzulesen, bevor Sie das Gerät in Betrieb nehmen. Dadurch lernen Sie auch alle Funktionen und Eigenschaften Ihres Gerätes kennen. Bitte befolgen Sie sorgfältig alle Sicherheitshinweise!



We attach a certain importance to your safety. Thus, we ask you to read all provided instructions and information in this booklet carefully and completely, before you start running the appliance. This will help you to know all functions and properties of your new appliance. We especially ask you to adhere strictly to the safety information mentioned in these instructions.

INHALTSVERZEICHNIS

Beschreibung.....	6
Sicherheitshinweise.....	6
Elektrische Sicherheit.....	10
Das Gerät.....	11
Vor der ersten Inbetriebnahme	12
Betrieb	12
Nach dem Gebrauch	13
Reinigung.....	13
Lagerung.....	14
Entsorgungshinweise	14
Information und Service	15
Gewährleistung/Garantie.....	15

TABLE OF CONTENTS

Description.....	17
Safety warnings	17
Electrical safety.....	20
The Appliance	21
Before first use	22
Operation	22
After use	23
Cleaning.....	23
Storage.....	23
Notes for disposal.....	24
Information and service	24
Warranty.....	25

BESCHREIBUNG

Dieses Gerät ist zum Zubereiten von Sandwiches sowie Snacks und Desserts verschiedenster Art geeignet. Das Gerät kann Teigsorten aus diversen Zutaten backen und fertige Bratscheiben toasten.

Das Gerät ist für den Privatgebrauch bestimmt und nicht für den professionellen Betrieb ausgelegt. Das Gerät ist nur für den Gebrauch in Innenräumen bestimmt.

Verwenden Sie das Gerät nur, wie in dieser Gebrauchsanweisung beschrieben. Jede andere Verwendung kann zu Sach- oder Personenschäden führen.

Es wird keine Haftung für Schäden übernommen, die durch nicht bestimmungsgemäßen Gebrauch oder Missachtung dieser Gebrauchsanweisung entstanden sind.

SICHERHEITSHINWEISE

WICHTIGE SICHERHEITSHINWEISUNGEN! SORGFÄLTIG LESEN UND FÜR DEN WEITEREN GEBRAUCH AUFBEWAHREN! ACHTEN SIE BESONDERS AUF ALLE ABBILDUNGEN AUF DER ILLUSTRATIONSSEITE!



Lesen Sie diese Bedienungsanleitung vor Gebrauch des Gerätes aufmerksam durch. Machen Sie sich mit der Nutzung, den Einstellmöglichkeiten und Funktionen der Schalter vertraut. Verinnerlichen Sie Sicherheitshinweise und Bedienungsanweisungen und befolgen Sie diese, um mögliche Risiken und Gefahren zu vermeiden.



Entfernen Sie alle Verpackungsmaterialien.



WARNUNG - ERSTICKUNGSGEFAHR! Verpackungsmaterialien sind kein Spielzeug, Kinder dürfen mit Verpackungsmaterialien nicht spielen, da sie diese verschlucken und daran ersticken können!



WARNUNG! Schalten Sie das Gerät aus und trennen Sie es von der Stromversorgung, bevor Sie Zubehörteile austauschen, das Gerät reinigen oder wenn es nicht in Gebrauch ist.



WARNUNG - STROMSCHLAGGEFAHR! Schützen Sie das Gerät und dessen elektrische Teile vor Feuchtigkeit. Tauchen Sie das Gerät und dessen elektrische Teile nicht in Wasser oder andere Flüssigkeiten ein, um einen Stromschlag zu vermeiden. Halten Sie das Gerät nie unter fließendes Wasser. Beachten Sie die Pflege- und Reinigungshinweise.



Betreiben Sie das Gerät nicht mit nassen oder feuchten Händen oder während Sie auf einem nassen oder feuchten Untergrund stehen. Berühren Sie den Netzstecker nicht mit nassen oder feuchten Händen.



VORSICHT – HEISSE OBERFLÄCHEN! Die Oberflächen können während des Gebrauchs heiß werden.



Dieses Gerät entspricht der Schutzklasse I und muss daher an den Schutzleiter angeschlossen werden.



Nur zur Verwendung in trockenen Innenräumen.



Trocken



Feucht

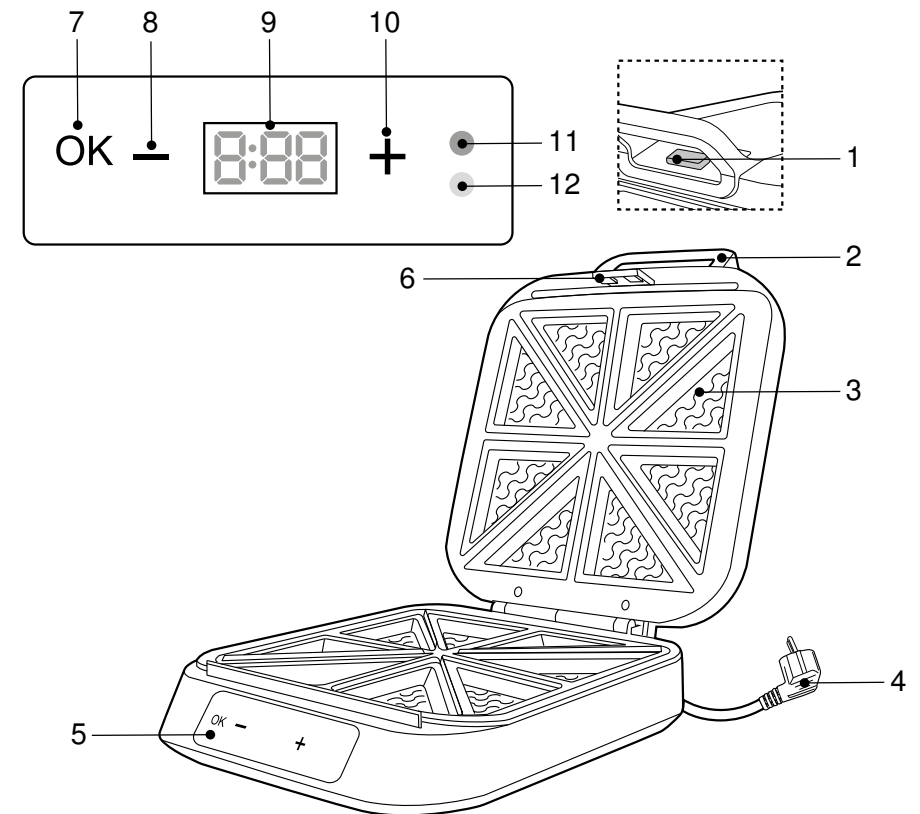
1. Dieses Gerät kann von Kindern ab 8 Jahren und darüber sowie von Personen mit verringerten physischen, sensorischen oder mentalen Fähigkeiten oder Mangel an Erfahrung und Wissen benutzt werden, wenn sie beaufsichtigt oder bezüglich des sicheren Gebrauchs des Gerätes unterwiesen wurden und die daraus resultierenden Gefahren verstehen.
2. Kinder dürfen nicht mit dem Gerät spielen.
3. Reinigung und Benutzer-Wartung dürfen nicht durch Kinder durchgeführt werden, es sei denn, sie sind älter als 8 Jahre und beaufsichtigt.
4. Kinder jünger als 8 Jahre sind vom Gerät und der Anschlussleitung fernzuhalten.

5. Wenn die Netzanschlussleitung dieses Gerätes beschädigt wird, muss sie durch den Hersteller oder seinen Kundendienst oder eine ähnlich qualifizierte Person ersetzt werden, um Gefährdungen zu vermeiden.
6. Verwenden Sie kein Zubehör außer solchem, das mit dem Gerät geliefert wird. Dieses kann ein Sicherheitsrisiko für den Benutzer darstellen und das Gerät beschädigen. Verwenden Sie deshalb nur Originalteile und von uns autorisiertes Zubehör.
7. **WARNUNG!** Nicht bestimmungsgemäßer Gebrauch kann zu Verletzungen führen. Gerät ausschließlich gemäß dieser Gebrauchsanweisung verwenden. Versuchen Sie nicht, das Gerät in irgendeiner Form zu modifizieren.
8. Das Gerät ist bei nicht vorhandener Aufsicht und vor dem Reinigen stets vom Netz zu trennen.
9. Für Einzelheiten zur Reinigung von Oberflächen, welche mit Lebensmitteln in Berührung kommen, ziehen Sie bitte das Kapitel „Nach dem Gebrauch“ zu Rate.
10. Dieses Gerät ist nur dazu bestimmt, im Haushalt verwendet zu werden.
11. Dieses Gerät ist nicht dazu bestimmt, mit einer externen Zeitschaltuhr oder einem separaten Fernwirksystem betrieben zu werden.
12.  **STROMSCHLAGGEFAHR!** Versuchen Sie nie, das Gerät selbst zu reparieren. Lassen Sie das Gerät im Falle von Störungen nur von qualifizierten Fachleuten reparieren.
13. Schützen Sie das Gerät vor Staub, direkter Sonneneinstrahlung, Tropf- und Spritzwasser.
14. Ziehen Sie den Netzstecker nicht am Kabel aus der Steckdose und wickeln Sie die Anschlussleitung nicht um das Gerät.
15. Platzieren und betreiben Sie das Gerät stets auf einer ebenen, stabilen, trockenen und hitzefesten Oberfläche.
16. Lassen Sie das Gerät während des Betriebs nicht unbeaufsichtigt.
17. Trocknen Sie das Gerät ab, bevor Sie es mit der Netzversorgung verbinden.
18. Verbinden Sie den Netzstecker mit einer gut erreichbaren Steckdose, um im Notfall das Gerät schnell von der Netzversorgung trennen zu können.
19. Die Benutzung von Verlängerungskabeln oder Mehrfachsteckdosen wird nicht empfohlen. Wenn Sie deren Verwendung nicht vermeiden können, müssen sie für die entsprechende Leistung geeignet sein.
20. Lassen Sie mindestens 10 cm Freiraum um das Gerät herum. Der Bereich über dem Gerät muss vollständig frei sein. Stellen Sie sicher, dass das Gerät ausreichend Platz auf allen Seiten hat und nicht in Kontakt mit entzündlichem Material kommt. Das Gerät darf nicht abgedeckt werden.
21. **WARNUNG!** Verwenden Sie keine metallischen oder scharfen Gegenstände auf dem Gerät. Diese beschädigen die antihaftbeschichteten Platten. Verwenden Sie hitzebeständige Spatel aus Holz oder Kunststoff.
22. **ACHTUNG! VERBRENNUNGSGEFAHR!** Die Sandwichplatten und Metalloberflächen des Geräts werden im Betrieb extrem heiß. Bewegen oder heben Sie das Gerät nicht an, wenn es eingeschaltet und/oder heiß ist. Tragen Sie hitzebeständige Handschuhe und öffnen und schließen Sie das Gerät nur mithilfe des Handgriffs. Seien Sie sich bewusst, dass das Gerät nach dem Gebrauch noch einige Zeit heiß bleibt. Lassen Sie alle Teile immer vollständig abkühlen.
23. **WARNUNG!** Tragen Sie das Gerät niemals am Handgriff.
24. Verwenden Sie das Gerät nicht zum Garen oder Auftauen von tiefgekühlten Lebensmitteln. Alle Lebensmittel müssen vor der Zubereitung mit dem Gerät vollständig aufgetaut sein.
25. Achten Sie darauf, Lebensmittel vor dem Verzehr gründlich durchzugaren.

ELEKTRISCHE SICHERHEIT

1. Stellen Sie vor dem Anschluss an die Stromversorgung sicher, dass die auf dem Typenschild angegebene Netzspannung mit der Ihrer Stromversorgung übereinstimmt.
2. Benutzen Sie das Gerät nicht, wenn das Netzkabel oder der Netzstecker beschädigt ist, wenn das Gerät nicht ordnungsgemäß funktioniert oder anderweitig beschädigt ist.
3. Schützen Sie die Anschlussleitung gegen Beschädigungen. Lassen Sie diese nicht über scharfe Kanten hängen und quetschen oder knicken Sie diese nicht. Halten Sie die Anschlussleitung fern von heißen Oberflächen und offenen Flammen und stellen Sie sicher, dass niemand darüber stolpern kann.
4. Öffnen Sie unter keinen Umständen das Gehäuse. Führen Sie keine Finger oder Fremdkörper in die Öffnungen des Geräts ein und blockieren Sie keine Lüftungsöffnungen.
5. Schützen Sie das Gerät vor Hitze. Stellen Sie das Gerät nicht in der unmittelbaren Nähe von offenen Flammen oder Hitzequellen wie z.B. Herden oder Heizgeräten auf.

DAS GERÄT



1. Entriegelungstaste
2. Handgriff
3. Sandwichplatte
4. Netzkabel mit Netzstecker

5. Bedienfeld
6. Verriegelung
7. ok-Taste
8. Minus-Taste

9. Zeitanzeige
10. Plus-Taste
11. Betriebskontrollleuchte (rot)
12. Bereitschaftsanzeige (grün)

VOR DER ERSTEN INBETRIEBNAHME

1. Schließen Sie das Gerät an die Stromversorgung an.
2. Betreiben Sie das Gerät ohne Lebensmittel für ca. 10 Minuten, um herstellungsbedingte Rückstände zu entfernen. Das Gerät kann einen leichten Geruch abgeben. Dies ist normal und stellt keinen Mangel oder eine Gefahr dar. Sorgen Sie für ausreichende Belüftung.
3. Schalten Sie das Gerät aus, trennen Sie es von der Stromversorgung und lassen Sie es abkühlen.
4. Reinigen Sie alle Teile des Geräts wie im Kapitel „Nach dem Gebrauch“ beschrieben. Lassen Sie alle Teile gründlich trocknen.
5. Das Gerät ist nun betriebsbereit.

BETRIEB

HINWEISE

- Das Berühren einer beliebigen Taste wird von einem akustischen Signal begleitet.
- Sie können die Garzeit während des Betriebs jederzeit mit der Minus-/Plus-Taste anpassen.
- Überfüllen Sie das Gerät nicht. So verhindern Sie, dass die Füllung überläuft und nach dem Erhitzen verbrennt oder sich Rauch bildet.

1. Stellen Sie das Gerät auf eine ebene, stabile, trockene und hitzefeste Oberfläche. Stellen Sie sicher, dass es geschlossen und verriegelt ist.
2. Schließen Sie das Netzkabel an eine geeignete Steckdose an. Die Betriebskontrollleuchte (rot), die Bereitschaftsanzeige (grün) und die Zeitanzeige leuchten kurz auf und ein akustisches Signal ertönt. Anschließend leuchtet die Betriebskontrollleuchte konstant und das Gerät beginnt mit dem Vorheizen.
3. Legen Sie die gewünschten Zutaten zwischen zwei Scheiben Sandwichtoast, während das Gerät vorheizt.
4. Wenn das Vorheizen abgeschlossen ist, leuchtet die Betriebskontrollleuchte (grün) auf und es ertönt ein 3-faches akustisches Signal. Dies signalisiert, dass das Gerät die erforderliche Betriebstemperatur für die Speisenzubereitung erreicht hat.
5. Drücken Sie die Entriegelungstaste und öffnen Sie das Gerät am Handgriff. Achten Sie darauf, dass das Gerät jetzt sehr heiß ist!

6. Bestreichen Sie die Sandwichplatten bei Bedarf mit Speiseöl. Legen Sie bis zu vier Sandwiches mithilfe hitzebeständiger Spatel aus Holz oder Kunststoff auf die untere Sandwichplatte. Achten Sie darauf, dass die Sandwiches nicht über den Rand der Sandwichplatte hinausragen und nicht zu voll belegt sind. So vermeiden Sie ein Auslaufen und stellen sicher, dass das Gerät ordnungsgemäß geschlossen werden kann.
7. Schließen Sie das Gerät, sodass die Verriegelung einrastet.
8. Berühren Sie die Minus-/Plus-Taste wiederholt, um die gewünschte Garzeit (10 Sekunden - 9 Minuten 59 Sekunden) einzustellen. Die Zeit wird auf der Zeitanzeige angezeigt. Berühren Sie zur Bestätigung die ok-Taste.
9. Die eingestellte Garzeit zählt im Display herunter.
10. Nach Ablauf der Garzeit erscheint „End“ („Ende“) im Display und es ertönt ein 3-faches akustisches Signal. Erfolgt innerhalb von ca. 1 Minute keine weitere Aktion, erlischt die Anzeige „End“.
11. Drücken Sie die Entriegelungstaste und öffnen Sie das Gerät am Handgriff. Entnehmen Sie die fertigen Sandwiches mithilfe hitzebeständiger Spatel aus Holz oder Kunststoff von der unteren Sandwichplatte.
12. Wenn weitergekocht werden soll, schließen Sie das Gerät wieder, um die Wärme zu halten.
13. Wenn Sie mit der Verwendung des Gerätes fertig sind, trennen Sie es von der Stromversorgung und lassen Sie es vollständig abkühlen.

NACH DEM GEBRAUCH

REINIGUNG

HINWEIS

Reinigen Sie das Gerät nach jedem Gebrauch, um es in einem sicheren und hygienischen Betriebszustand zu erhalten.

- Stecken Sie das Gerät vor der Reinigung aus und lassen Sie es vollständig abkühlen.
- Reinigen Sie das Gerät nicht mit Stahlwolle, starken Chemikalien, alkalischen, scheuernden oder desinfizierenden Reinigungsmitteln, da diese dessen Oberfläche beschädigen können.
- Tauchen Sie das Gerät nicht in Wasser oder andere Flüssigkeiten, um es zu reinigen. Stellen Sie sicher, dass während der Reinigung kein Wasser in das Gerät eintritt und die elektrischen Teile des Gerätes nicht nass oder feucht werden.

- Reinigen Sie das Gerätegehäuse und die Sandwichplatten mit einem weichen, feuchten Tuch und ein wenig mildem Reinigungsmittel. Mit einem weichen, trockenen Tuch trockenwischen.
- Das Gerät darf erst dann erneut verwendet werden, wenn es vollständig getrocknet ist.

LAGERUNG

- Stellen Sie vor der Lagerung stets sicher, dass das Gerät vollständig trocken, abgekühlt und sauber ist.
- Bewahren Sie das Gerät an einem kühlen, trockenen Ort auf, an dem es vor Feuchtigkeit geschützt ist und sich außer Reichweite von Kindern befindet
- Stellen Sie vor der Lagerung sicher, dass das Gerät geschlossen und verriegelt ist.
- Bewahren Sie das Gerät vorzugsweise in seiner Originalverpackung auf.

ENTSORGUNGSHINWEISE



Gerät und Verpackung müssen entsprechend den örtlichen Bestimmungen zur Entsorgung von Elektroschrott und Verpackungsmaterial entsorgt werden. Informieren Sie sich gegebenenfalls bei Ihrem örtlichen Entsorgungsunternehmen.

Entsorgen Sie elektrische Geräte nicht im Hausmüll. Nutzen Sie die Sammelstellen Ihrer Gemeinde. Fragen Sie ihre Gemeindeverwaltung nach den Standorten der Sammelstellen. Wenn elektrische Geräte unkontrolliert entsorgt werden, können während der Verwitterung oder durch die Müllverbrennung gefährliche Stoffe in Grundwasser und Luft und damit in die Nahrungskette gelangen, und die Flora und Fauna können auf Jahre vergiftet werden. Wenn Sie das Gerät durch ein neues ersetzen, ist der Verkäufer gesetzlich verpflichtet, das alte zumindest kostenlos zur Entsorgung entgegenzunehmen.

INFORMATION UND SERVICE

Weitere Informationen erhalten Sie im Internet unter www.gastroback.de.

Wenden Sie sich mit Problemen, Fragen und Wünschen gegebenenfalls an den GASTROBACK Kundenservice, Tel.: 04165/2225-0 oder per E-Mail: info@gastroback.de

Auf unserer Internetseite finden Sie auch diese Bedienungsanleitung als PDF.



Bitte beachten Sie unsere geltenden Hinweise zur Reparaturabwicklung sowie Rücksendung.

GEWÄHRLEISTUNG/GARANTIE

Wir gewährleisten für alle GASTROBACK®-Elektrogeräte, dass sie zum Zeitpunkt des Kaufes mangelfrei sind. Nachweisliche Fabrikations- oder Materialfehler werden unter Ausschluss weitergehender Ansprüche und innerhalb der gesetzlichen Frist kostenlos ersetzt oder behoben. Ein Gewährleistungsanspruch des Käufers besteht nicht, wenn der Schaden an dem Gerät auf unsachgemäße Behandlung, Überlastung und/oder Installationsfehler zurückgeführt werden kann. Ohne unsere schriftliche Einwilligung erfolgte, technische Eingriffe von Dritten, führen zum sofortigen Erlöschen des Gewährleistungsanspruchs. Der Käufer muss zur Geltendmachung des Anspruchs den Original-Kaufbeleg vorlegen und trägt im Gewährleistungsfall die Kosten und das Risiko des Transportes.

HINWEIS

Kunden aus Deutschland und Österreich: Für die Reparatur- und Serviceabwicklung möchten wir Sie bitten, GASTROBACK® Produkte an folgende Anschrift zu senden: GASTROBACK GmbH, Gewerbestr. 20, 21279 Hollenstedt.

Kunden anderer Länder: Bitte kontaktieren Sie Ihren Händler

Bitte haben Sie dafür Verständnis, dass unfreie Sendungen nicht angenommen werden können. Einsendung von Geräten: Bitte verpacken Sie das Gerät transportsicher, ohne Zubehör und legen Sie den Garantiebeleg sowie eine kurze Fehlerbeschreibung bei. Die Bearbeitungszeit nach Wareneingang des defekten Gerätes beträgt ca. 2 Wochen; wir informieren Sie automatisch. Bei defekten Geräten außerhalb der Garantie senden Sie uns das Gerät bitte an die angegebene Adresse. Sie erhalten dann einen kostenlosen Kostenvoranschlag und können dann entscheiden, ob das Gerät zu den ggf. anfallenden Kosten repariert, unrepariert und kostenlos an Sie zurück gesendet oder vor Ort kostenlos entsorgt werden soll.

Das Gerät ist ausschließlich für den Privatgebrauch bestimmt und ist nicht für den gewerblichen Betrieb ausgelegt. Verwenden Sie das Gerät nur wie in dieser Gebrauchsanleitung beschrieben. Jede andere Verwendung gilt als nicht bestimmungsgemäß und kann zu Sachschäden oder sogar zu Personenschäden führen. Der Hersteller übernimmt keine Haftung für Schäden, die durch nicht bestimmungsgemäßen Gebrauch entstanden sind.

DESCRIPTION

This appliance is intended for making sandwiches and a wide variety of snacks and desserts. The appliance can bake doughs made from a wide range of ingredients and toast pre-sliced bread.

The appliance is intended for private use and not for professional operation.

The appliance is intended for indoor use only. Use the appliance only as described in this manual. Any other use might lead to damage of the appliance, property or personal injury.

No liability will be accepted for damage resulting from improper use or non-compliance with this manual.

SAFETY WARNINGS

IMPORTANT SAFETY INSTRUCTIONS! READ CAREFULLY AND KEEP FOR FUTURE REFERENCE! PAY PARTICULAR ATTENTION TO ALL FIGURES ON THE ILLUSTRATION PAGE!



Read this instruction manual carefully before using the appliance. Familiarise yourself with the operation, adjustments and functions of switches. Internalise and follow the safety and operation instructions in order to avoid possible risks and hazards.



Remove all packaging materials.



WARNING - DANGER OF SUFFOCATION! Packaging materials are not toys. Children should not play with the packaging materials, as they pose a risk of swallowing and suffocation!



WARNING! Switch the appliance off and disconnect it from the power supply before replacing attachments, cleaning work and when not in use.



WARNING - RISK OF ELECTRIC SHOCK! Protect the appliance and its electrical parts against moisture. Do not immerse the appliance and its electrical parts in water or other liquids to avoid electrical shock. Never hold the appliance under running water. Pay attention to the instructions for cleaning and care.



Do not operate the appliance with wet hands or while standing on a wet floor. Do not touch the power plug with wet hands.



WARNING – HOT SURFACE! The surfaces are liable to get hot during use.



This appliance is classified as protection class I and must be connected to a protective ground.



Only use in dry indoor rooms.



Dry



Damp

1. This appliance can be used by children aged from 8 years and above and persons with reduced physical, sensory or mental capabilities or lack of experience and knowledge if they have been given supervision or instruction concerning use of the appliance in a safe way and understand the hazards involved.
2. Children shall not play with the appliance.
3. Cleaning and user maintenance shall not be made by children unless they are older than 8 and supervised.
4. Keep the appliance and its cord out of reach of children less than 8 years.
5. If the supply cord is damaged, it must be replaced by the manufacturer, its service agent or similarly qualified persons in order to avoid a hazard.

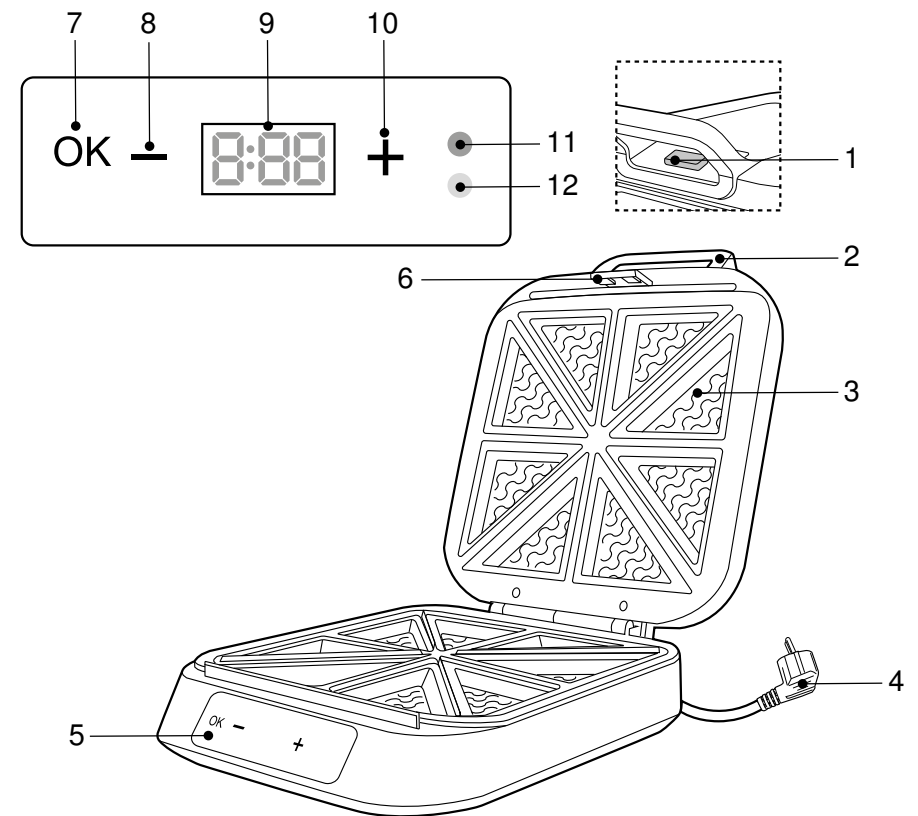
6. Never use accessories other than those supplied with the appliance. They could pose a safety risk to the user and might damage the appliance. Only use original parts and accessories authorized by us.
7. **WARNING!** Misuse may lead to injury. Use this appliance solely in accordance with these instructions. Do not attempt to modify the appliance in any way.
8. Always disconnect the appliance from the supply if it is left unattended and before cleaning.
9. Regarding the instructions for cleaning surfaces in contact with food, please refer to chapter "After use".
10. This appliance is only intended for household use.
11. This appliance is not intended to be operated by means of an external timer or separate remote-control system.
12. **⚠ DANGER OF ELECTRIC SHOCK!** Do not attempt to repair the appliance yourself. In case of malfunction, repairs are to be conducted by qualified personnel only.
13. Protect the appliance against dust, direct sunlight, dripping and splashing water.
14. Do not pull the power plug out of the electrical outlet by the power cord and do not wrap the power cord around the appliance.
15. Always place and operate the appliance on an even, stable, dry and heat-resistant surface.
16. Do not leave the appliance unattended during operation.
17. Dry the appliance before connecting it to the power supply.
18. Connect the mains plug to an easily accessible socket, in order to quickly disconnect the appliance from the mains supply in an emergency.
19. The use of extension cords or multi-socket units is not recommended. If you cannot avoid using them, they must have an appropriate power rating.

20. Leave at least 10 cm free space around the appliance. The space above the appliance must be completely open. Make sure that the appliance has sufficient space around it and does not come in contact with flammable material. The appliance must not be covered.
21. **WARNING!** Do not use metal or sharp utensils on the appliance. They will damage the non-stick plates. Use heat-resistant wooden or plastic spatulas.
22. **CAUTION! DANGER OF BURNS!** The sandwich plates and metal surfaces of the appliance will become extremely hot when in use. Do not move or lift the appliance when it is switched on and/or hot. Wear heat-resistant mitts or gloves and open and close the appliance only by the handle. Be aware that the appliance will remain hot for some time after use. Always let all parts cool down completely.
23. **WARNING!** Never carry the appliance by the handle.
24. Do not use the appliance to cook or defrost frozen food. All food must be completely defrosted before cooking it with the appliance.
25. Ensure to cook foods thoroughly before consumption.

ELECTRICAL SAFETY

1. Ensure the rated voltage shown on the rating label corresponds with the voltage of the power supply.
2. Do not operate any appliance with a damaged power cord or plug, when the appliance malfunctions or has been damaged in any manner.
3. Protect the power cord against damages. Do not let it hang over sharp edges, do not squeeze or bend it. Keep the power cord away from hot surfaces and ensure that nobody can trip over it.
4. Do not open the housing under any circumstances. Do not insert fingers or foreign objects in any opening of the appliance and do not obstruct the air vents.
5. Protect the appliance against heat. Do not place close to open flames or heat sources such as stoves or heating appliances.

THE APPLIANCE



1. Unlock button
2. Handle
3. Sandwich plate
4. Power cord with power plug

5. Operating panel
6. Lock
7. ok button
8. - button

9. Time display
10. + button
11. Operating light (red)
12. Ready indicator light (green)

BEFORE FIRST USE

1. Connect the appliance to the power supply.
2. Operate the appliance for approx. 10 minutes without any food to remove residues from the manufacturing process. The appliance may emit some odor. This is normal and does not indicate any defect or hazard. Ensure sufficient ventilation.
3. Switch off the appliance, disconnect it from the power supply and let it cool down.
4. Clean all parts of the appliance as described in chapter "After use". Let all parts dry thoroughly.
5. The appliance is now ready to be used.

OPERATION

NOTES

- Touching any button is accompanied by an acoustic signal.
- You can readjust the cooking time with the -/+ button at any point during operation.
- Do not overfill the appliance. This will prevent the filling from spilling over and burning or producing smoke after heating.

1. Place the appliance on an even, stable, dry and heat-resistant surface. Ensure it is closed and locked.
2. Connect the power plug to a suitable power outlet. The operating light (red), ready indicator light (green) and time display light up quickly and an acoustic signal sounds. Afterwards, the operating light stays illuminated and the appliance starts preheating.
3. While the appliance preheats, place your desired ingredients between two slices of sandwich toast.
4. When preheating is finished, the ready indicator light (green) lights up and an acoustic signal sounds 3 times, indicating that the appliance is hot enough for food preparation.
5. Push the unlock button and open the appliance by the handle. Be aware that the appliance is very hot now!
6. Apply cooking oil on the sandwich plates as necessary. Place up to four sandwiches on the bottom sandwich plate using heat-resistant wooden or plastic spatulas. Ensure the sandwiches aren't protruding over the sandwich plate and aren't overly filled. This avoids leaking and ensures the appliance can be closed properly.
7. Close the appliance so that the lock locks into place.

8. Touch the -/+ button repeatedly to set the desired cooking time (10 seconds - 9 minutes 59 seconds.). The time is indicated on the time display. Touch the ok button to confirm.
9. The set cooking time counts down on the display.
10. When the cooking time has elapsed, the display shows "End" and an acoustic signal sounds 3 times. If there is no further action for approx. 1 minute, the indication "End" goes out.
11. Push the unlock button and open the appliance by the handle. Remove the finished sandwiches from the bottom sandwich plate using heat-resistant wooden or plastic spatulas.
12. If more cooking will be done, close the appliance again to conserve heat.
13. When you're finished using the appliance, disconnect it from the power supply and let it cool down completely.

AFTER USE

CLEANING

NOTE

Clean the appliance after each use to keep it in a safe and hygienic working condition.

- Before cleaning, unplug the appliance and let it cool down completely.
- Do not clean the appliance with steel wool, strong chemicals, alkali, abrasive or disinfecting agents as they may damage its surface.
- Do not immerse the appliance in water or other liquids to clean it. Make sure that no water enters the appliance while cleaning it and that the electrical parts do not become wet or damp.
- Clean the appliance's body and the sandwich plates with a soft damp cloth and a little mild detergent. Wipe with a soft, dry cloth.
- The appliance may only be used again after it is dried completely.

STORAGE

- Before storage, always make sure that the appliance is completely dry, cooled down and clean.
- Store the appliance in a cool, dry place, protected from moisture and out of the reach of children.
- Before storage, make sure the appliance is closed and locked.
- Preferably store the appliance in its original packaging.

NOTES FOR DISPOSAL



Dispose of the appliance and packaging must be effected in accordance with the corresponding local regulations and requirements for electrical appliances and packaging. Please contact your local disposal company.

Do not dispose of electrical appliances as unsorted municipal waste, use separate collection facilities. Contact your local government for information regarding the collection systems available. If electrical appliances are disposed of in landfills, dumps, or refuse incineration, hazardous substances can leak into the groundwater or can be emitted into air, thus getting into the food chain, and damaging your health and well-being as well as poisoning flora and fauna. When replacing old appliances with new ones, the vendor is legally obligated to take back your old appliance for disposal at least for free of charge.

INFORMATION AND SERVICE

Please check www.gastroback.de for further information.

For technical support, please contact GASTROBACK® Customer Care Center by phone: +49 (0) 4165/22 25-0 or e-mail info@gastroback.de.

Please refer to our home page for a copy of these operating instructions in PDF.



Please note our applicable instructions for repair processing and returns.

WARRANTY

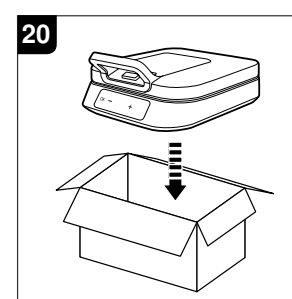
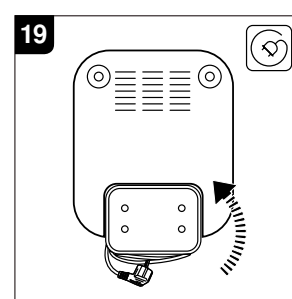
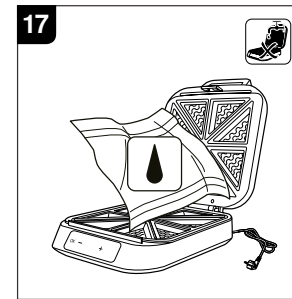
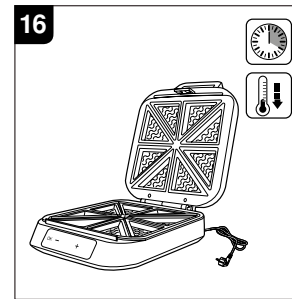
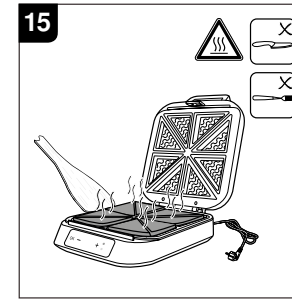
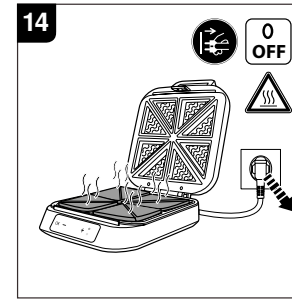
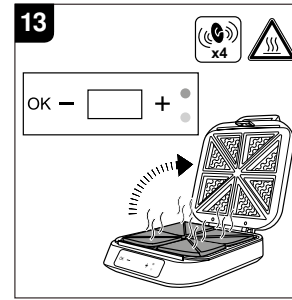
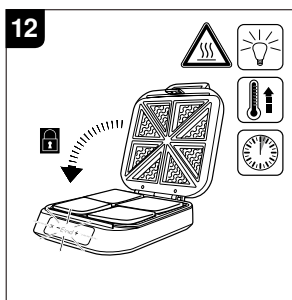
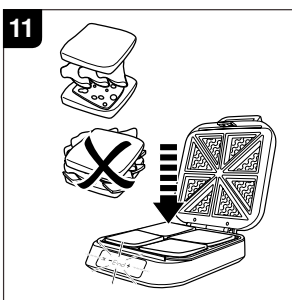
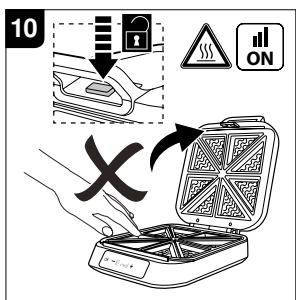
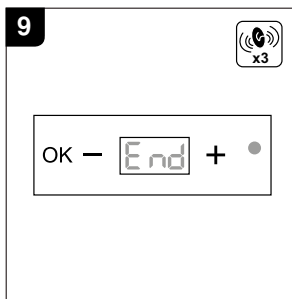
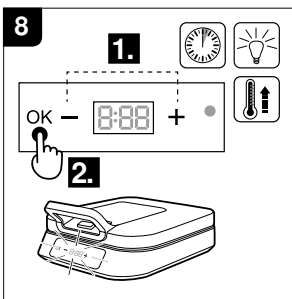
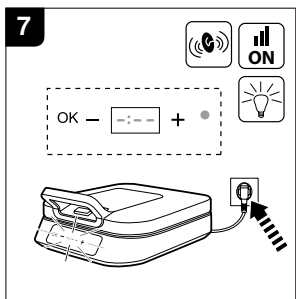
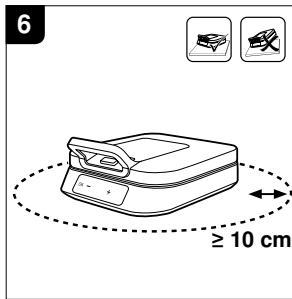
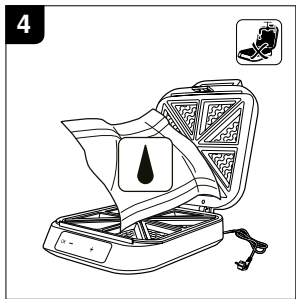
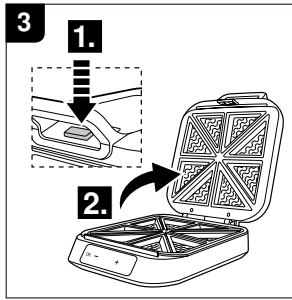
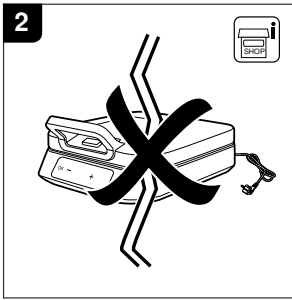
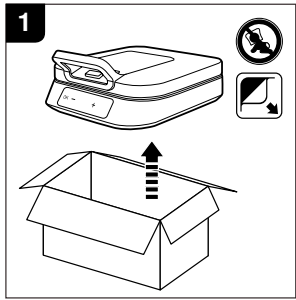
We guarantee that all our products are free of defects at the time of purchase. Any demonstrable manufacturing or material defects will be to the exclusion of any further claim and within 2 years after purchasing the appliance free of charge repaired or substituted. There is no Warranty claim of the purchaser if the damage or defect of the appliance is caused by inappropriate treatment, over loading or installation mistakes. The Warranty claim expires if there is any technical interference of a third party without a written agreement. The purchaser has to present the sales slip in assertion-of-claim and has to bear all charges of costs and risk of the transport.

NOTE

Customers from Germany and Austria: For repair and service, please send GASTROBACK® products to the following address:
GASTROBACK GmbH, Gewerbestr. 20, D-21279 Hollenstedt, Germany.
Customers from other countries: Please contact your dealer.

Please agree that we cannot bear the charge of receipt. Submission of appliances: Please ensure packing the appliance ready for shipment without accessories. Add the sales slip and a short fault description. The processing time after receipt of the defective appliance will be approx. 2 weeks; we will inform you automatically. After the warranty period, please send defective appliances to the given address. You will get a free quotation and, thereafter, can decide, whether we shall repair the appliance to the costs possibly accrued, send back the defective appliance for free of charge, or dispose of the appliance for free of charge.

The appliance is intended for household use only and NOT suited for commercial usage. Do not attempt to use this appliance in any other way or for any other purpose than the intended use, described in these instructions. Any other use is regarded as unintended use or misuse, and can cause severe injuries or damage. There is no warranty claim of the purchaser if any injuries or damages are caused by unintended use.



220 - 240
V ~

50 - 60
Hz

1650 - 1960
W

IPX0

< 70
dB (A)



GASTROBACK®

GASTROBACK GmbH

Gewerbestraße 20 • 21279 Hollenstedt / Germany
Phone +49(0)41 65 / 22 25-0 • Fax +49(0)41 65 / 22 25-29
info@gastroback.de

20250420



www.gastroback.de



www.gastroback.de/en/